

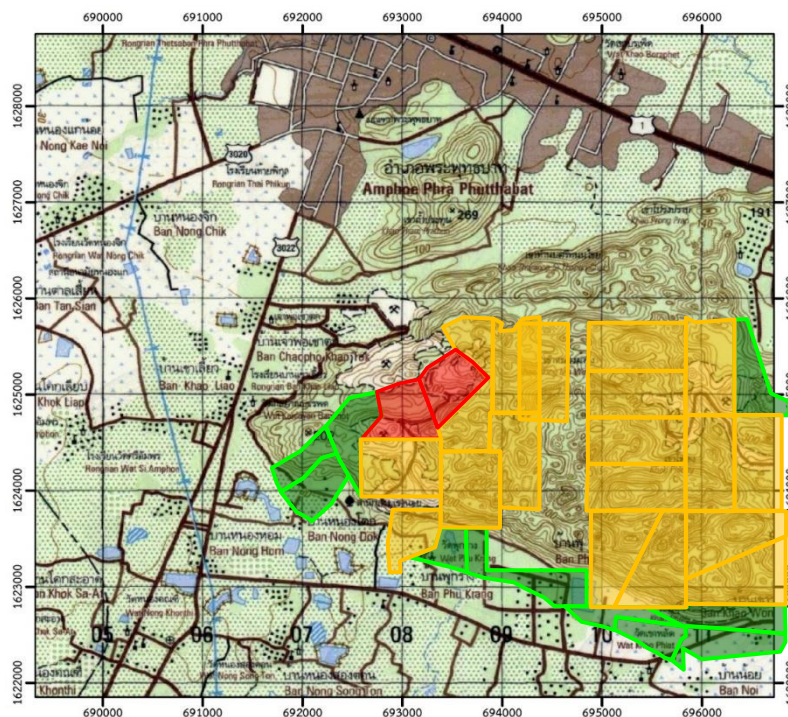
**เอกสารแนบ 10**  
**แผนพับกระดาษสามเหลี่ยม**

## เอกสารประชาสัมพันธ์

โครงการเหมืองแร่หินอุตสาหกรรมชนิดหินปูน เพื่ออุตสาหกรรมปูนซีเมนต์  
เพื่อทำปูนขาวสำหรับอุตสาหกรรมฟอกหนังและน้ำตาล และเพื่ออุตสาหกรรมก่อสร้าง  
ของนางสาวปริศนา อุดมรัตน์ ประทานบัตรที่ 33282/16276  
ร่วมแผนผังการทำเหมืองเดียวกันกับประทานบัตรที่ 33283/16277

### 1.พื้นที่โครงการ

โครงการตั้งอยู่ ตำบลพุกวาง อำเภอพระพุทธบาท จังหวัดสระบุรี



สัญลักษณ์ :



พื้นที่โครงการ (ประทานบัตรที่ 33282/16276  
ร่วมแผนผังโครงการทำเหมืองเดียวกัน  
กับประทานบัตรที่ 33283/16277)



คำขอประทานบัตรข้างเคียง



ประทานบัตรข้างเคียง



## 2. ความเป็นมาและกำหนดการเปิดเมืองของโครงการ

สืบเนื่องจากผลการพิจารณารายงานการประเมินผลกระทบสิ่งแวดล้อม ในการประชุมครั้งที่ 25/2553 เมื่อวันที่ 24 สิงหาคม 2553 คณะกรรมการผู้ชำนาญการฯ มีมติเห็นชอบกับรายงานการประเมินผลกระทบสิ่งแวดล้อม โครงการเหมืองแร่หินอุตสาหกรรมชนิดหินปูน (เพื่ออุตสาหกรรมปูนซีเมนต์) เพื่อทำปูนขาวสำหรับอุตสาหกรรม ฟอกหนังและน้ำตาล และเพื่ออุตสาหกรรมก่อสร้าง ของนางสาวปริศนา อุดมรัตน์ คำขอประทานบัตรที่ 5/2549 ร่วมแผนผังโครงการทำเหมืองเดียวกันกับคำขอประทานบัตรที่ 6/2549 ปัจจุบันได้รับอนุญาตเป็นประทานบัตรที่ 33282/16276 และประทานบัตรที่ 33283/16277 ตามลำดับ มีอายุประทานบัตร 25 ปี ตั้งแต่วันที่ 24 สิงหาคม 2560 ถึงวันที่ 23 สิงหาคม 2585

## 3. ความต้องการบุคลากร

ปัจจุบันโครงการมีนโยบายรับคนในท้องถิ่นเข้ามาทำงาน หากมีต้องการบุคลากรเพิ่มเติม จะประชาสัมพันธ์ ให้ทราบที่ด้านหน้าสำนักงานโครงการ

## 4. ผลประโยชน์ต่อชุมชน

ผลประโยชน์ที่โครงการมอบให้กับชุมชน มี 2 ด้าน คือทางตรง โดยการเรียกค่าภาคหลวงตามกฎหมาย และ ทางอ้อมโดยทำกิจกรรมมวลชนสัมพันธ์

### 4.1 ค่าภาคหลวงแร่ที่ท้องถิ่นจะได้รับ (60% ของค่าภาคหลวงแร่)

- เทศบาลตำบลพุกวาง (20% ของค่าภาคหลวงแร่)
- อบจ.สระบุรี (20% ของค่าภาคหลวงแร่)
- อบต./เทศบาลอื่นๆ ในจังหวัดสระบุรี (10% ของค่าภาคหลวงแร่)
- อบต./เทศบาลอื่นๆ ในจังหวัดอื่นๆ (10% ของค่าภาคหลวงแร่)

### 4.2 กิจกรรมมวลชนสัมพันธ์ประจำปี 2567

- มอบของขวัญและเลี้ยงอาหารในวันเด็กแห่งชาติ
- มอบเงินสนับสนุนงบประมาณโครงการกีฬาเพื่อความปรองดอง
- มอบไข่ไก่ 60 แผง แก่หมู่ที่ 9 จำนวนเงิน 9,300 บาท



## 5. มาตรการและผลการดำเนินงานตามมาตรการป้องกันและแก้ไขผลกระทบสิ่งแวดล้อม

### 1. อาคารปิดคลุมโรงไม้หิน



### 2. สเปรย์ฉีดล้างล้อรถบรรทุก



### 3. พื้นที่ฟื้นฟูปลูกต้นไม้



### 4. หน้าเหมืองปัจจุบัน



### 5. พนักงานสวมใส่อุปกรณ์ป้องกันอันตราย



### 6. ป้ายจำกัดความเร็ว 25 กม./ชม.



## 6. มาตรการติดตามตรวจสอบและผลการติดตามตรวจสอบผลกระทบสิ่งแวดล้อม

### 6.1 คุณภาพอากาศและเสียง

สถานีตรวจวัด	ผลการตรวจวัดระหว่างวันที่ 9-12 เมษายน 2567			
	ปริมาณฝุ่น ละอองรวม (มก./ลบ.ม.)	ปริมาณฝุ่นละออง ขนาดไม่เกิน 10 ไมครอน (มก./ลบ.ม.)	ระดับเสียงเฉลี่ย 24 ชั่วโมง (เดซิเบล(เอ))	ระดับเสียงสูงสุด (เดซิเบล(เอ))
โรงโม่ของโครงการ	0.169-0.210	0.070-0.091	62.0-63.5	98.8-104.9
บ้านเจ้าพ่อเขาดก (กลุ่มในเขา)	0.087-0.111	0.041-0.045	48.2-53.9	81.6-97.9
บ้านเจ้าพ่อเขาดก (กลุ่มสระยอ)	0.058-0.091	0.028-0.054	63.9-65.6	109.9-110.0
วัดกัลยาณบรรพต	0.086-0.096	0.053-0.061	55.0-58.9	87.3-99.5
ถ้ำวิมานจักรี	-	-	45.8-48.6	80.7-96.5
ค่ามาตรฐาน	0.33	0.12	70.0	115.0

### 6.2 ความสั่นสะเทือน

มาตรการติดตามตรวจสอบผลกระทบสิ่งแวดล้อมกำหนดให้มีการตรวจวัดความสั่นสะเทือน จำนวน 4 สถานี ได้แก่ ศาลเจ้าพ่อเขาดก วัดกัลยาณบรรพต ถ้ำวิมานจักรี และบริเวณคั่นกันน้ำทำนบศรีธัญชัย ผลการตรวจวัดวันที่ 9 เมษายน 2567 พบว่า ไม่สามารถตรวจวัดสัญญาณความสั่นสะเทือนได้ เนื่องจากมีค่าน้อยมาก

### 6.3 คุณภาพน้ำใต้ดิน

ผลการตรวจวัดคุณภาพน้ำใต้ดินจำนวน 1 สถานี คือ น้ำบาดาลบริเวณบ้านเจ้าพ่อเขาดก ผลการตรวจวัดในวันที่ 10 เมษายน 2567 พบว่า มีค่าอยู่ในเกณฑ์มาตรฐานตามประกาศคณะกรรมการสิ่งแวดล้อมแห่งชาติ เรื่อง กำหนดหลักเกณฑ์และมาตรการในทางวิชาการสำหรับป้องกันด้านสาธารณสุขและการป้องกันในเรื่องสิ่งแวดล้อม เป็นพิษ พ.ศ. 2551





ตรวจวัดคุณภาพอากาศ



ตรวจวัดคุณภาพเสียง



ตรวจวัดความั่นสะเทือน

หากต้องการสอบถามข้อมูลเพิ่มเติมสามารถสอบถามได้ที่

สำนักงานโครงการ : นางสาวปรีศนา อุดมรัตน์ หมู่ที่ 9 ตำบลพุกม่วง อำเภอพระพุทธบาท จังหวัดสระบุรี